

桃園市桃園區建德國小 114 學年度第二學期四年級社會領域 期中定期評量試卷

四年____班____號 姓名:_____

一、是非題：(每題 2 分，共 26 分)

- () 1. 有些農民進行品種改良，種植出迎合消費者喜好的水果，如愛文芒果。
- () 2. 水稻、蔬果、花卉和茶樹的種植等，都是屬於農業。
- () 3. 雞農在雞舍架置自動投餵飼料的裝置，不能提高飼養的效率。
- () 4. 現代家鄉的漁民常會利用魚塭養殖魚、蝦等水產品，提升產量與品質。
- () 5. 隨著消費者更重視產品的食用安全，只有畜牧業者會申請產銷履歷，讓消費者安心食用。
- () 6. 豪雨來襲時，有些漁民會透過加熱設施輸入溫度較高的空氣，提高魚塭的水溫，預防魚群凍死，減少財產損失。
- () 7. 購買衣服時，可利用自助結帳，將商品放置感應區掃描品項與價格，讓結帳快速又方便。
- () 8. 我們沒辦法從觀察家鄉歷年的人口總數與不同年齡人口數的變化圖，知道家鄉人口數的變化情形。
- () 9. 便利的交通建設能讓居民更快速的到達不同的地方，因此會吸引更多人口聚集。
- () 10. 品智 6 7 歲，安瑜 1 4 歲，信成 3 8 歲，從年齡來區分，安瑜 是青壯年人口，是主要的從事生產活動的人口。
- () 11. 如果觀察家鄉幼年人口、青壯年人口及老年人口都有逐年增加的情形，可以推論得知家鄉的人口總數一定也是逐年增加。
- () 12. 人口大量移入的地區，會產生人口增加，促進發展，所以只有優點，沒有缺點。
- () 13. 住在桃園市的華言，全家回彰化縣爺爺家掃墓，形成人口移出與移入的現象，會影響家鄉人口數的變化。

二、選擇題：(每題 2 分，共 26 分)

- () 1. 農、林、漁、牧業就能提供家鄉居民生活的所需，為什麼還需要發展工業和服務業呢？ ①居民的日常生活需求增加 ②各式各樣的物品，滿足居民生活不同的需求 ③讓居民生活更加舒適與便利 ④以上皆是。
- () 2. 早期工廠與現代工廠的特色，下列敘述何者有誤？ ①現代工廠透過機器可進行自動化生產 ②現代工廠透過機器生產可降低生產成本 ③早期工廠員工比現在工廠多 ④現代工廠物品的產量比早期工廠少。
- () 3. 請問哪些工廠會使用機器來取代人力，協助生產產品？ ①襪子工廠 ②自行車工廠 ③鳳梨酥工廠 ④以上皆是。
- () 4. 下列哪一種地形的地勢起伏不平，較不易開發，人口數也較少？ ①盆地 ②丘陵 ③台地 ④平原。

- () 5. 隨著社會變遷、生活需求的改變，發展出許多新興職業，請問以下哪一個是新興職業？ ①線上教學教師 ②便利商店店員 ③記者 ④髮型設計師。
- () 6. 由於科技的發展，提供了人們更多樣的服務，下列何者不屬於這種例子？ ①購買衣服時可以自助結帳 ②尚無法透過手機的應用程式租車 ③透過網路平臺訂購餐點 ④利用科技，模擬家具擺放在家中的場景。
- () 7. 家鄉的人口統計是以下列何者為依據？ ①戶籍登記 ②住家戶數 ③家庭總數 ④工作人數。
- () 8. 觀察哪一種資料，可以了解家鄉人口分布的情形？ ①房屋數量統計資料 ②出國人數統計資料 ③人口統計資料 ④產業統計資料。
- () 9. 臺南市 永康區 因為具備哪一項條件，比鄰近的行政區聚集更多人口？ ①交通便利 ②蘊藏礦產 ③森林資源 ④地勢起伏大。
- () 10. 有關家鄉人口數變化的敘述，下列何者正確？ ①結婚會使人口移出，導致人口增加 ②教育環境不會影響人口數的變化 ③生育觀念會影響人口數變化 ④自然災害會讓死亡人數增多，導致總人口數增加。
- () 11. 子瑄 的姑姑移居國外，成為家鄉的移出口，下列哪一項不可能是她選擇移居的原因？ ①結婚 ②求學 ③旅遊 ④工作。
- () 12. 隨著科技的進步，在工廠工作的人必須抱持什麼樣的積極態度來面對呢？ ①不用擔心，自然就會有能力 ②持續學習，才能操作機器和設備 ③趕快辭職，找其他的工作 ④準備失去工作。
- () 13. 請問「少子化和高齡化」社會，政府不可能出現下列哪一種政策？ ①發放生育津貼 ②減少幼兒園 ③推動長期照顧政策 ④規劃社區照顧服務。

三、配合題：(每個答案 1 分，共 13 分)

1. 「假日，欣予媽媽幫全家準備午餐，餐桌上有蛋花湯、糖醋魚、高麗菜、滷豬肉、白米飯等。晚上，爸爸決定開車載全家到附近的餐廳吃晚餐，讓媽媽輕鬆一下！」
看完上面的短文，請問假日，欣予一家人吃到或用到的物品中，有來自那些產業？請將正確答案的代號填入 () 中。

甲、農業 乙、漁業 丙、畜牧業
丁、工業 戊、服務業

- () ①蛋 () ②魚
- () ③高麗菜 () ④豬肉
- () ⑤車子 () ⑥餐廳

【背面尚有試題】

2. 請將下列職業與工作內容的敘述做配對，並將正確的代號填入 () 中。

甲、寵物旅館保母 乙、寵物保母
丙、寵物禮儀師 戊、寵物美容師

- () ①可將寵物整理得乾淨整潔。
() ②可協助處理寵物喪葬事宜。
() ③可提供寵物住宿與照顧。
() ④到府照顧與陪伴寵物。

3. 請依據題目的敘述，將符合敘述的地區代號填入下方的 () 中。

甲、新北市 九份 乙、花蓮縣 林田山
丙、臺南市 永康區

- () ①早期盛產金礦、煤礦，過去曾吸引人們前往採礦與居住。
() ②鄰近南部科學園區，工作機會多。
() ③早期產檜木，現在是林業文化園區。

四、勾選題：請在正確的□中打√。(每個答案1分，共25分)

1. 影響家鄉人口分布的原因有哪些？

請在□中打√。

- ①交通建設。
 ②車子廠牌。
 ③地形。
 ④產業發展。
 ⑤自然資源。

2. 有些農民會建造溫室來種植作物，並設置遠端監控系統，請問這樣具有哪些好處？請在□中打√。

- ①能監控溫度、溼度、光照度。
 ②不能降低病蟲害。
 ③可提高產量。
 ④能透過環境的設定來調整採收時程。

3. 請問現代的畜牧業符合下面哪些敘述？

請在正確的□中打√。

- ①畜牧業成為專門的工作。
 ②畜牧業的人不會培育抗病力較強的品種。
 ③畜牧業的人會改善環境和飼養方式。
 ④畜牧業的人會搭建魚塢飼養禽畜。
 ⑤消費者對畜牧產品的需求增加，畜牧產業因此發展起來。

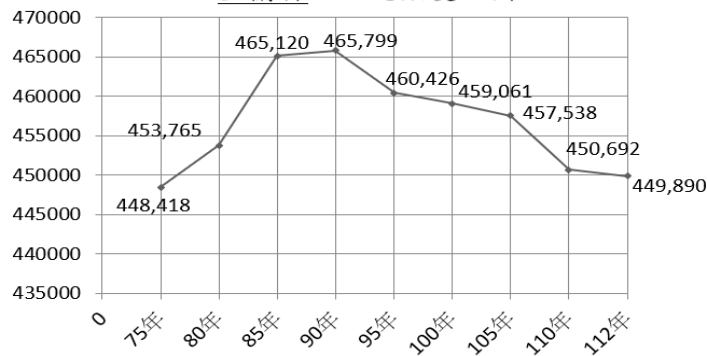
⑥畜牧業會善用科技產品，減少人力。

4. 家鄉的青壯年人口大量移出，會造成下列哪些問題？請在正確的□中打√。

- ①居住空間狹窄。
 ②家鄉的勞動力不足。
 ③影響家鄉產業發展。
 ④家鄉的環境受到汙染。
 ⑤老年人獨居、缺乏照顧。
 ⑥交通壅塞。

5. 此圖為宜蘭縣人口總數變化圖，請將下列敘述正確的選項，請在□中打√。

宜蘭縣人口總數變化圖



- ①宜蘭縣 85 年人口總數是增加的。
 ②宜蘭縣從民國 90 年後總人口數逐年增加。
 ③宜蘭縣 112 年的總人口數仍比 75 年多。
 ④宜蘭縣總人口數是先增加後減少。

五、在地文化閱讀理解題：閱讀以下短文，並依據題意回答問題(每格2分，共10分)

台灣的門戶與活力城市

桃園是台灣非常特別的城市，因為它是大家出國、回國必經的「台灣大門口」。這幾年，桃園正變得越來越熱鬧，就像一個正在變身的超級英雄！

桃園擁有全台灣最發達的工廠聚落，我們平常用的電腦零件或電動車零件，很多都是在桃園製造的。因為這裡有「桃園國際機場」，從國外飛過來的貨物，可以很快送到附近的倉庫，再分送到全台灣。這裡就像一個巨大的「超級轉運站」，讓各種生活用品和先進科技產品，都能快速送到大家手中。

以前桃園各個區域之間距離比較遠，但現在交通變得很不一樣了！例如：「捷運綠線」，這條捷運像城市裡的長龍，以後出門搭車不必擔心塞車。還有「鐵路地下化」把鐵軌搬到地底下，讓原本阻礙交通的平交道消失，馬路變得寬敞也更安全。透過高鐵和機場捷運，桃園與臺北、新竹變成了像鄰居一樣方便。

這裡不僅有許多工作機會，還有越來越多的漂亮公園和大圖書館。桃園是一座適合全家人快樂生活的好地方！也是一座總人口數越來越多的城市！

- () 1. 桃園因為有什麼建設而成為「台灣大門口」？ ①捷運 ②桃園國際機場 ③高鐵 ④鐵路。
() 2. 桃園成為一個巨大的「超級轉運站」，主要原因是什麼？ ①桃園公車很多 ②桃園有很多超市和大賣場 ③從國外飛過來的貨物，可以很快送到附近的倉庫，再分送到全台灣 ④桃園人口數多。

- () 3. 桃園因為有什麼交通建設，以後出門搭車不必擔心塞車，去哪裡都很快？
① 高鐵 ② 鐵路 ③ 公車 ④ 捷運。
- () 4. 桃園透過高鐵和機場捷運的建設，與哪些縣市變成鄰居？ ① 臺北、基隆 ② 臺北、新竹 ③ 新竹、基隆 ④ 基隆、宜蘭。
- () 5. 桃園為什麼是一座總人口數越來越多的城市？ ① 工作機會多 ② 交通建設發達 ③ 公園和圖書館多 ④ 以上皆是。